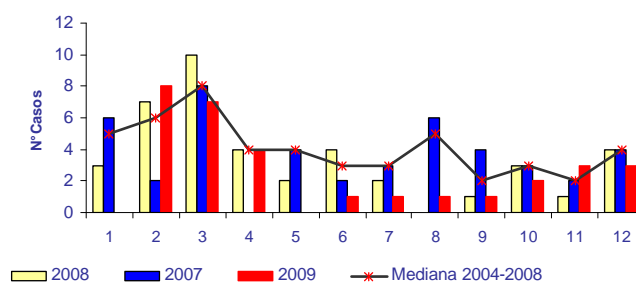


## Boletín Epidemiológico de Hantavirus Situación al 30 de diciembre de 2009

Al la fecha durante el 2009 se han confirmado 31 casos de Síndrome Cardiopulmonar por Hantavirus (SCPH), cifra inferior a 2008 y a lo esperado para el quinquenio anterior (43 casos). En diciembre se ha confirmado 3 casos de SCPH, cifra inferior a lo esperado para este mes. La letalidad alcanza a un 30% (9 fallecidos).

Casos Confirmados de Síndrome Cardiopulmonar por Hantavirus, según mes de ocurrencia. Chile 2007-2009 (semana 51)



El último caso confirmado que forma parte de los 31, corresponde a un trabajador agrícola de 44 años, residente en un sector rural de San Javier, Región de Maule. La Autoridad Sanitaria se encuentra realizando la investigación epidemiológica y adoptando las medidas de prevención y control correspondientes.

Dado el aumento estacional de esta enfermedad esperado para estos meses, se debe mantener la alerta para la pesquisa precoz de casos sospechosos, hospitalización oportuna y el adecuado manejo clínico; así mismo, reiterar en la población las medidas de prevención y control en las zonas de mayor riesgo.

Características de los casos	2001		2002		2003		2004		2005		2006		2007		2008		2009*		Total 1975**-2009	
	N°	%	N°	%	N°	%	N°	%	N°	%	N°	%	N°	%	N°	%	N°	%	N°	%
<b>Total</b>	81		65		60		56		67		39		44		41		31		615	
<b>Edad Promedio</b>	31,7		31,6		36,6		32,7		32,5		31,8		34,6		36,3		31,6		32,3	
<b>Rango edad</b>	3-67		4-76		5-63		< 1 - 66		2- 74		7-64		9-64		9-79		15-64		< 1 - 79	
<b>Total Fallecidos</b>	30	37	19	29	18	30	18	32	21	31	17	44	15	34	7	17	9	30	218	35

\* Hasta la semana 51

**Casos Confirmados de Síndrome Cardiopulmonar por Hantavirus por Región de Origen de la Infección. Chile, 2001-2009.**

Región	S. Salud	2001	2002	2003	2004	2005	2006	2007	2008	2009												Tasa Incidencia acumulada 2009				
										Ene	Feb	Mar	Abr	Ma	Jun	Jul	Ago	Sep	Oct	Nov	Dic		Total Casos			
RM	Occidente	5	2	2	2	2	2	2	3	1														0	0,01	
	Norte	0	0	0	0	0	0	0	0	0													1	1		
	Sur	1	0	0	1	0	1	1	1	0																0
	Oriente	0	0	1	0	0	0	0	0	0																0
	Sur Oriente	1	0	1	0	1	1	1	1	0																0
Valparaíso	Valparaíso	1	0	0	0	0	1	0	0																0	0,00
	Aconcagua	1	0	0	0	0	0	0	0																0	
	Viña del Mar	3	2	0	2	0	0	0	0																0	
O'Higgins	O'Higgins	3	4	0	0	2	3	3	2			1	2												3	0,34
Del Maule	Maule	9	10	9	6	16	3	5	3			2								1			2	5	0,50	
	Nuble	8	4	11	11	5	2	6	3				2								1		1	4		
Bio Bio	Bio-Bio	11	8	4	9	2	4	0	3													1			3	0,40
	Concepción	1	0	3	0	4	1	2	4			1													1	
	Arauco	0	2	1	1	1	3	0	0																0	
	Talcahuano	2	0	2	2	1	0	1	0																0	
Araucanía	A.Norte	0	4	4	1	1	4	2	1				1				1								2	0,73
	A.Sur	8	5	7	5	4	2	3	8			3	1	1											5	
De los Ríos	Valdivia	14	11	8	3	5	1	3	6											1					1	0,26
De los Lagos	Osorno	4	5	2	2	8	3	0	0																0	0,36
	Reloncaví	7	4	4	2	12	7	12	4				1			1									3	
Aysén	Aysén	2	4	1	9	3	1	1	5				1			1									2	1,93
	Ignorado*								1			1													1	
<b>Total</b>		<b>81</b>	<b>65</b>	<b>60</b>	<b>56</b>	<b>67</b>	<b>39</b>	<b>44</b>	<b>41</b>	<b>0</b>	<b>8</b>	<b>7</b>	<b>4</b>	<b>0</b>	<b>1</b>	<b>1</b>	<b>1</b>	<b>1</b>	<b>1</b>	<b>2</b>	<b>3</b>	<b>3</b>	<b>31</b>	<b>0,18</b>		

Se recuerda que todo **Caso Sospechoso de Hantavirus** debe ser notificado de inmediato (teléfono, fax o email) a los Departamentos de Epidemiología de la Autoridad Sanitaria Regional o Oficinas Provinciales de Epidemiología.

Definición de Caso Sospechoso: Circular 4F/ 45 del 31 de diciembre del 2001:

- Corresponde a aquellos individuos que presentan un cuadro clínico caracterizado por fiebre (T° superior a 38.3° C) con mialgias, cefalea, acompañado o no de síntomas gastrointestinales, que presenta una radiografía de tórax con infiltrado intersticial uni o bilateral o un hemograma con: trombocitopenia, recuento de blancos con desviación a izquierda, inmunoblastos >10% (linfocitos atípicos) y / o hemoconcentración y, que además, tiene el antecedente de situaciones de riesgo o exposición a roedores silvestres en las 6 semanas previas al inicio de los síntomas o
- Aquella persona que presenta un cuadro de distress respiratorio (SDRA) sin causa que lo explique, y que ocurre en una persona previamente sana o
- Cuadro respiratorio inexplicable, con resultado de muerte y autopsia que demuestra edema pulmonar no cardiogénico, sin una causa específica e identificable por laboratorio.

En caso de duda consultar a los Departamentos de Epidemiología de la Autoridad Sanitaria Regional: <http://epi.minsal.cl/epi/html/direct/direc.htm> o al Departamento de Epidemiología, de la División de Planificación Sanitaria del MINSAL: e-mail [vsotomay@minsal.cl](mailto:vsotomay@minsal.cl)